



**КОМИТЕТ ИМУЩЕСТВЕННЫХ ОТНОШЕНИЙ
АДМИНИСТРАЦИИ ПЕРМСКОГО МУНИЦИПАЛЬНОГО РАЙОНА**

РАСПОРЯЖЕНИЕ

14.06.2022

№ 2434

**Об установлении публичного
сервитута на часть земельных
участков**

В соответствии со ст. 23, гл. V.7 Земельного кодекса Российской Федерации, Федеральным законом от 25.10.2001 № 137-ФЗ «О введении в действие Земельного кодекса Российской Федерации», пп. 3.7.5 п. 3.7 разд. 3 Положения о комитете имущественных отношений администрации Пермского муниципального района, утвержденного решением Земского Собрания Пермского муниципального района Пермского края от 22.12.2016 № 178, на основании ходатайства открытого акционерного общества «Межрегиональная распределительная сетевая компания Урала» (ИНН 6671163413, ОГРН 1056604000970) (далее - ОАО «МРСК Урала») от № 24п 2:

1. Установить в интересах ОАО «МРСК Урала» публичный сервитут общей площадью 4812 кв.м. на часть земельных участков:

- с кадастровым номером 59:32:1660001:52, расположенный по адресу: Пермский край, Пермский р-н, с/п Юго-Камское, д. Казанцы, ул. Полевая, дом 7;
- с кадастровым номером 59:32:1660001:44, расположенный по адресу: край Пермский, р-н Пермский, с/пос Рождественское, д. Казанцы, ул. Полевая, дом 1.

Цель: Для размещения объекта электросетевого хозяйства «ВЛ-0,4 КВ ОТ ТП-403143».

Срок: 49 лет.

2. Утвердить границы публичного сервитута земельных участков, указанных в п. 1 настоящего распоряжения, согласно прилагаемой схеме расположения границ публичного сервитута.

3. Срок, в течение которого использование указанных в п. 1 настоящего распоряжения земельных участков в соответствии с их разрешенным использованием будет невозможно или существенно затруднено в связи с осуществлением сервитута – не установлен.

4. Порядок установления зон с особыми условиями использования территорий и содержание ограничений прав на земельные участки в границах таких зон установлен Постановлением Правительства РФ от 24.02.2009 № 160 «О порядке установления охранных зон объектов электросетевого хозяйства и особых условий использования земельных участков, расположенных в границах

таких зон».

5. Плата за публичный сервитут не устанавливается в соответствии с ч. 4 ст. 3.6 Федерального закона от 25.10.2001 года № 137-ФЗ «О введении в действие Земельного кодекса Российской Федерации».

6. Комитету имущественных отношений администрации Пермского муниципального района в течение 5 рабочих дней со дня подписания настоящего распоряжения:

6.1. Направить настоящее распоряжение правообладателям земельных участков, указанных в п. 1 распоряжения;

6.2. Направить настоящее распоряжение в Управление Федеральной службы государственной регистрации, кадастра и картографии по Пермскому краю;

6.3. Направить настоящее распоряжение в ОАО «МРСК Урала», а также сведения о лицах, являющихся правообладателями земельных участков, сведения о лицах, подавших заявления об учете их прав (обременений прав) на земельные участки, способах связи с ними, копии документов, подтверждающих права указанных лиц на земельные участки;

6.4. Направить в администрацию Юго-Камского сельского поселения настоящее распоряжение для опубликования в порядке, установленном для официального опубликования (обнародования) муниципальных правовых актов уставом поселения.

7. Разместить настоящее распоряжение на сайте Пермского муниципального района www.permraion.ru.

8. Настоящее распоряжение вступает в силу со дня его подписания.

9. Контроль исполнения распоряжения оставляю за собой.

Председатель комитета

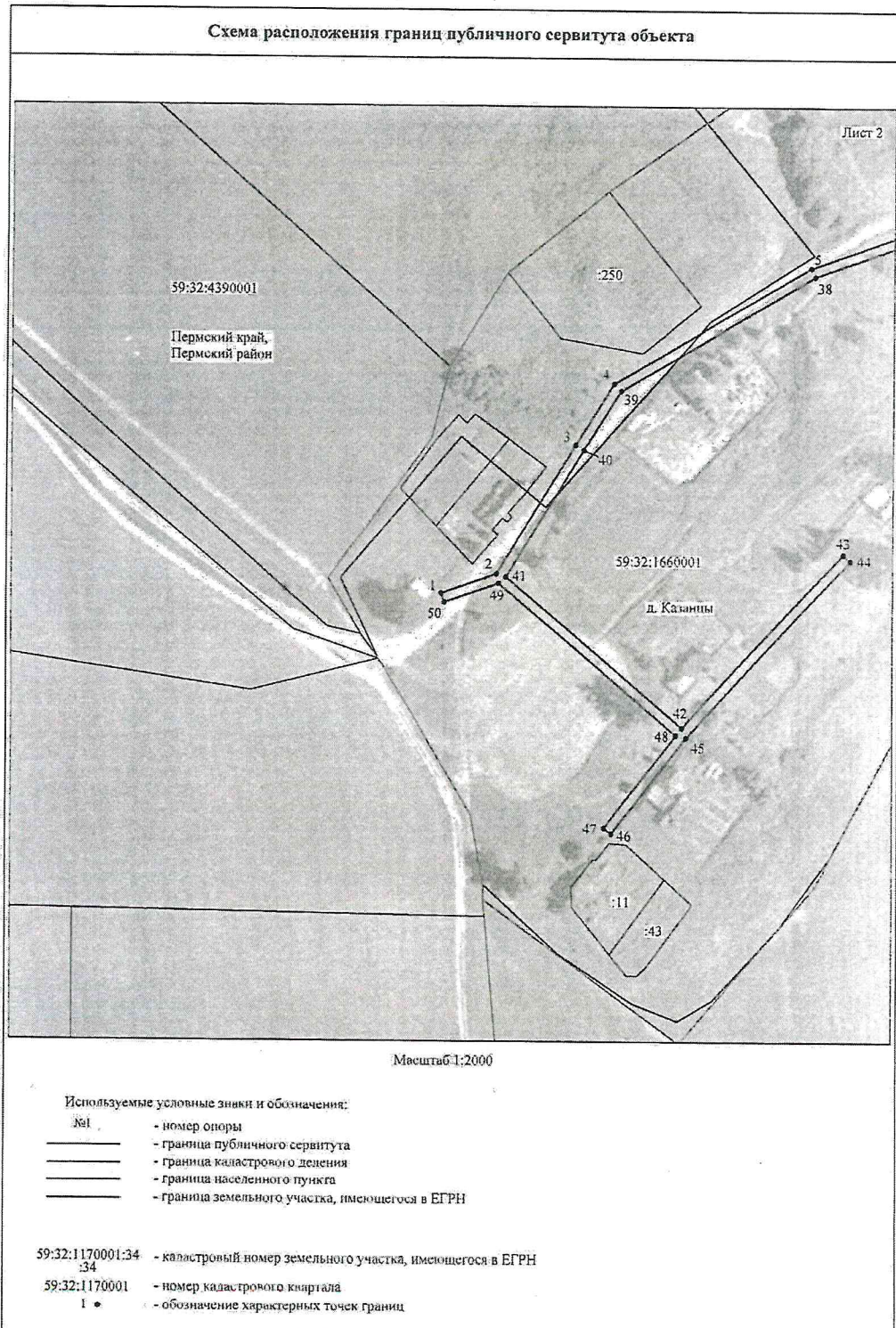


Д.В. Ракицкий

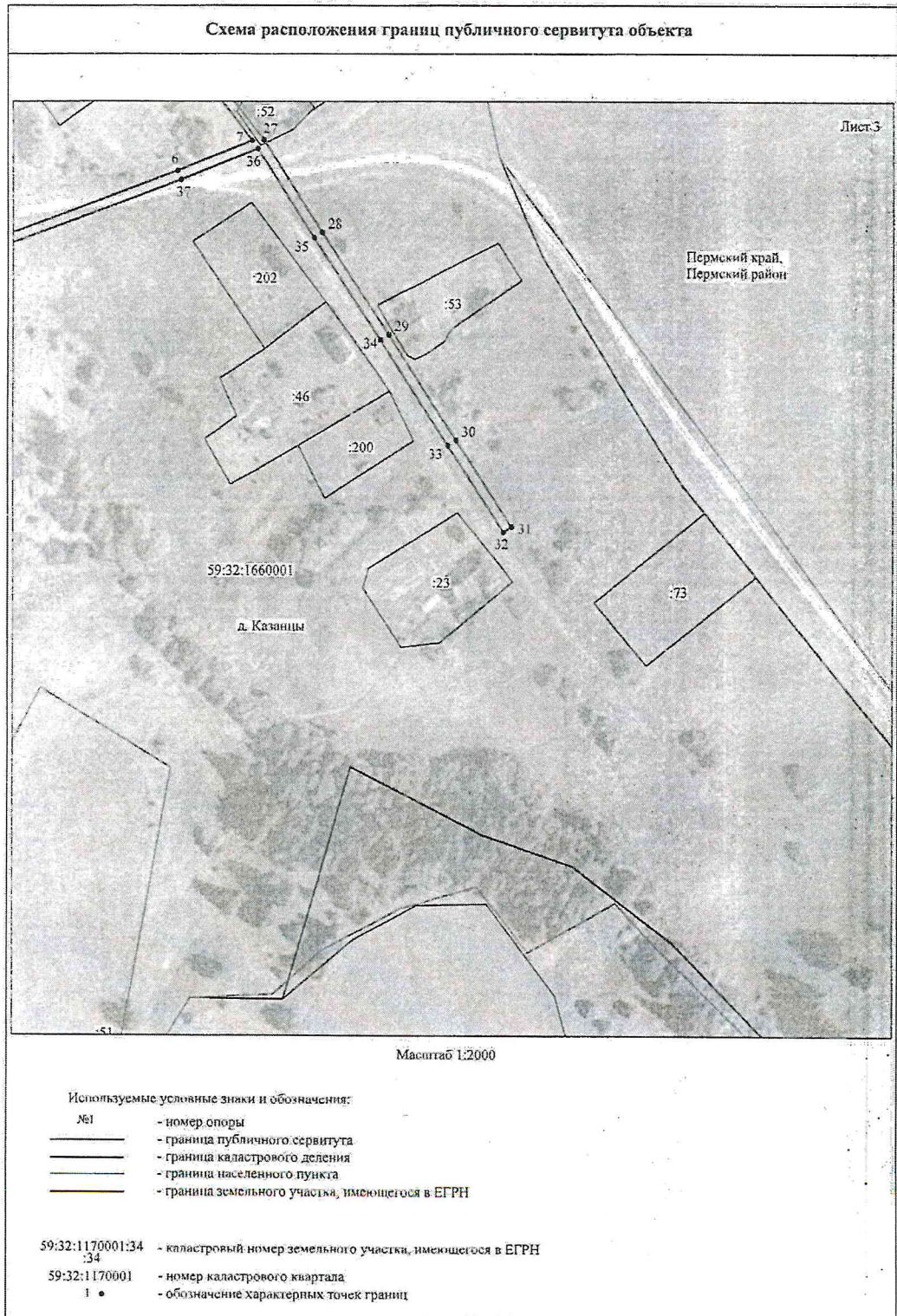
Приложение № 1
к распоряжению
комитета имущественных
отношений администрации
Пермского муниципального района
от 14.06.2022 № 2434



Приложение № 2
к распоряжению
комитета имущественных
отношений администрации
Пермского муниципального района
от 14.06.2022 № 2434



Приложение № 3
к распоряжению
комитета имущественных
отношений администрации
Пермского муниципального района
от 14.06.2022 № 2434



Приложение № 4
к распоряжению
комитета имущественных
отношений администрации
Пермского муниципального района
от 14.06.2022 № 2434

ОПИСАНИЕ МЕСТОПОЛОЖЕНИЯ ГРАНИЦ
Публичный сервитут для размещения объекта электросетевого хозяйства «ВЛ-0,4 КВ ОТ ТП-403143»
(наименование объекта, местоположение границ которого описано (далее - объект))

Раздел 1

Сведения об объекте		
№ п/п	Характеристики объекта	Описание характеристик
1	2	3
1	Местоположение объекта	Пермский край, Пермский район
2	Площадь объекта +/- величина погрешности определения площади (Р +/- Дельта Р)	4812 кв.м ± 15 кв.м
3	Иные характеристики объекта	Публичный сервитут для размещения объекта электросетевого хозяйства «ВЛ-0,4 КВ ОТ ТП-403143» на срок 49 лет

Приложение № 5
к распоряжению
комитета имущественных
отношений администрации
Пермского муниципального района
от 14.06.2022 № 2434

Раздел 2

Сведения о местоположении границ объекта					
1. Система координат <u>МСК-59. зона 2</u>					
2. Сведения о характерных точках границ объекта					
Обозначение характерных точек границ	Координаты, м		Метод определения координат характерной точки	Средняя квадратическая погрешность положения характерной точки (M), м	Описание обозначени я точки на местности (при наличии)
	X	Y			
1	2	3	4	5	6
1	466037.55	2200399.73	Метод спутниковых геодезических измерений (определений)	0.10	-
2	466045.77	2200422.60	Метод спутниковых геодезических измерений (определений)	0.10	-
3	466100.22	2200455.29	Метод спутниковых геодезических измерений (определений)	0.10	-
4	466126.02	2200471.29	Метод спутниковых геодезических измерений (определений)	0.10	-
5	466174.47	2200552.79	Метод спутниковых геодезических измерений (определений)	0.10	-
6	466212.89	2200655.79	Метод спутниковых геодезических измерений (определений)	0.10	-
7	466225.30	2200686.71	Метод спутниковых геодезических измерений (определений)	0.10	-
8	466253.82	2200665.01	Метод спутниковых геодезических измерений (определений)	0.10	-
9	466283.58	2200643.29	Метод спутниковых геодезических измерений (определений)	0.10	-
10	466376.25	2200585.38	Метод спутниковых геодезических измерений (определений)	0.10	-
11	466421.34	2200557.15	Метод спутниковых геодезических измерений (определений)	0.10	-
12	466457.29	2200534.15	Метод спутниковых геодезических измерений (определений)	0.10	-
13	466489.91	2200516.52	Метод спутниковых геодезических измерений (определений)	0.10	-
14	466485.15	2200509.74	Метод спутниковых геодезических измерений (определений)	0.10	-
15	466488.41	2200507.44	Метод спутниковых геодезических измерений (определений)	0.10	-
16	466493.66	2200514.89	Метод спутниковых геодезических измерений (определений)	0.10	-
17	466529.40	2200504.50	Метод спутниковых геодезических измерений (определений)	0.10	-
18	466568.93	2200493.55	Метод спутниковых геодезических измерений (определений)	0.10	-
19	466570.00	2200497.40	Метод спутниковых геодезических измерений (определений)	0.10	-
20	466530.51	2200508.35	Метод спутниковых геодезических измерений (определений)	0.10	-
21	466493.61	2200519.07	Метод спутниковых геодезических измерений (определений)	0.10	-
22	466459.38	2200537.57	Метод спутниковых геодезических измерений (определений)	0.10	-
23	466423.49	2200560.53	Метод спутниковых геодезических измерений (определений)	0.10	-
24	466378.37	2200588.77	Метод спутниковых геодезических измерений (определений)	0.10	-
25	466285.89	2200646.56	Метод спутниковых геодезических измерений (определений)	0.10	-
26	466256.23	2200668.21	Метод спутниковых геодезических измерений	0.10	-

Приложение № 6
к распоряжению
комитета имущественных
отношений администрации
Пермского муниципального района
от 14.06.2022 № 2434

			(определений)		
27	466225.63	2200691.48	Метод спутниковых геодезических измерений (определений)	0.10	-
28	466187.44	2200715.60	Метод спутниковых геодезических измерений (определений)	0.10	-
29	466145.19	2200743.12	Метод спутниковых геодезических измерений (определений)	0.10	-
30	466101.47	2200771.09	Метод спутниковых геодезических измерений (определений)	0.10	-
31	466065.13	2200794.08	Метод спутниковых геодезических измерений (определений)	0.10	-
32	466062.99	2200790.70	Метод спутниковых геодезических измерений (определений)	0.10	-
33	466099.31	2200767.72	Метод спутниковых геодезических измерений (определений)	0.10	-
34	466143.02	2200739.76	Метод спутниковых геодезических измерений (определений)	0.10	-
35	466185.27	2200712.23	Метод спутниковых геодезических измерений (определений)	0.10	-
36	466221.94	2200689.09	Метод спутниковых геодезических измерений (определений)	0.10	-
37	466209.16	2200657.25	Метод спутниковых геодезических измерений (определений)	0.10	-
38	466170.87	2200554.57	Метод спутниковых геодезических измерений (определений)	0.10	-
39	466123.05	2200474.14	Метод спутниковых геодезических измерений (определений)	0.10	-
40	466098.15	2200458.71	Метод спутниковых геодезических измерений (определений)	0.10	-
41	466044.56	2200426.54	Метод спутниковых геодезических измерений (определений)	0.10	-
42	465981.89	2200500.02	Метод спутниковых геодезических измерений (определений)	0.10	-
43	466054.44	2200566.60	Метод спутниковых геодезических измерений (определений)	0.10	-
44	466051.74	2200569.55	Метод спутниковых геодезических измерений (определений)	0.10	-
45	465977.83	2200501.73	Метод спутниковых геодезических измерений (определений)	0.10	-
46	465937.49	2200470.88	Метод спутниковых геодезических измерений (определений)	0.10	-
47	465939.92	2200467.70	Метод спутниковых геодезических измерений (определений)	0.10	-
48	465978.83	2200497.45	Метод спутниковых геодезических измерений (определений)	0.10	-
49	466041.86	2200423.54	Метод спутниковых геодезических измерений (определений)	0.10	-
50	466033.79	2200401.09	Метод спутниковых геодезических измерений (определений)	0.10	-
1	466037.55	2200399.73	Метод спутниковых геодезических измерений (определений)	0.10	-
3. Сведения о характерных точках части (частей) границы объекта					
Обозначение характерных точек части границы	Координаты, м		Метод определения координат характерной точки	Средняя квадратическая погрешность положения характерной точки (M_t), м	Описание обозначения точки на местности (при наличии)
	X	Y			
1	2	3	4	5	6
-	-	-	-	-	-